



Департамент семьи, социальной
и демографической политики
Брянской области

ПРАВИТЕЛЬСТВО БРЯНСКОЙ ОБЛАСТИ

ПОСТАНОВЛЕНИЕ

от 24 декабря 2018 г. № 667-п
г. Брянск

Об утверждении Правил подачи заявления о выдаче сертификата на областной материнский (семейный) капитал и выдачи сертификата (его дубликата) на областной материнский (семейный) капитал и формы сертификата на областной материнский (семейный) капитал

В соответствии с пунктом 2 статьи 4 Закона Брянской области от 11 октября 2011 года № 97-3 «О дополнительных мерах социальной поддержки семей, имеющих детей, на территории Брянской области» Правительство Брянской области
ПОСТАНОВЛЯЕТ:

1. Утвердить прилагаемые:

Правила подачи заявления о выдаче сертификата на областной материнский (семейный) капитал и выдачи сертификата (его дубликата) на областной материнский (семейный) капитал;

форму сертификата на областной материнский (семейный) капитал.

2. Опубликовать данное постановление на «Официальном интернет-портале правовой информации» (pravo.gov.ru).

3. Настоящее постановление вступает в силу после его официального опубликования.

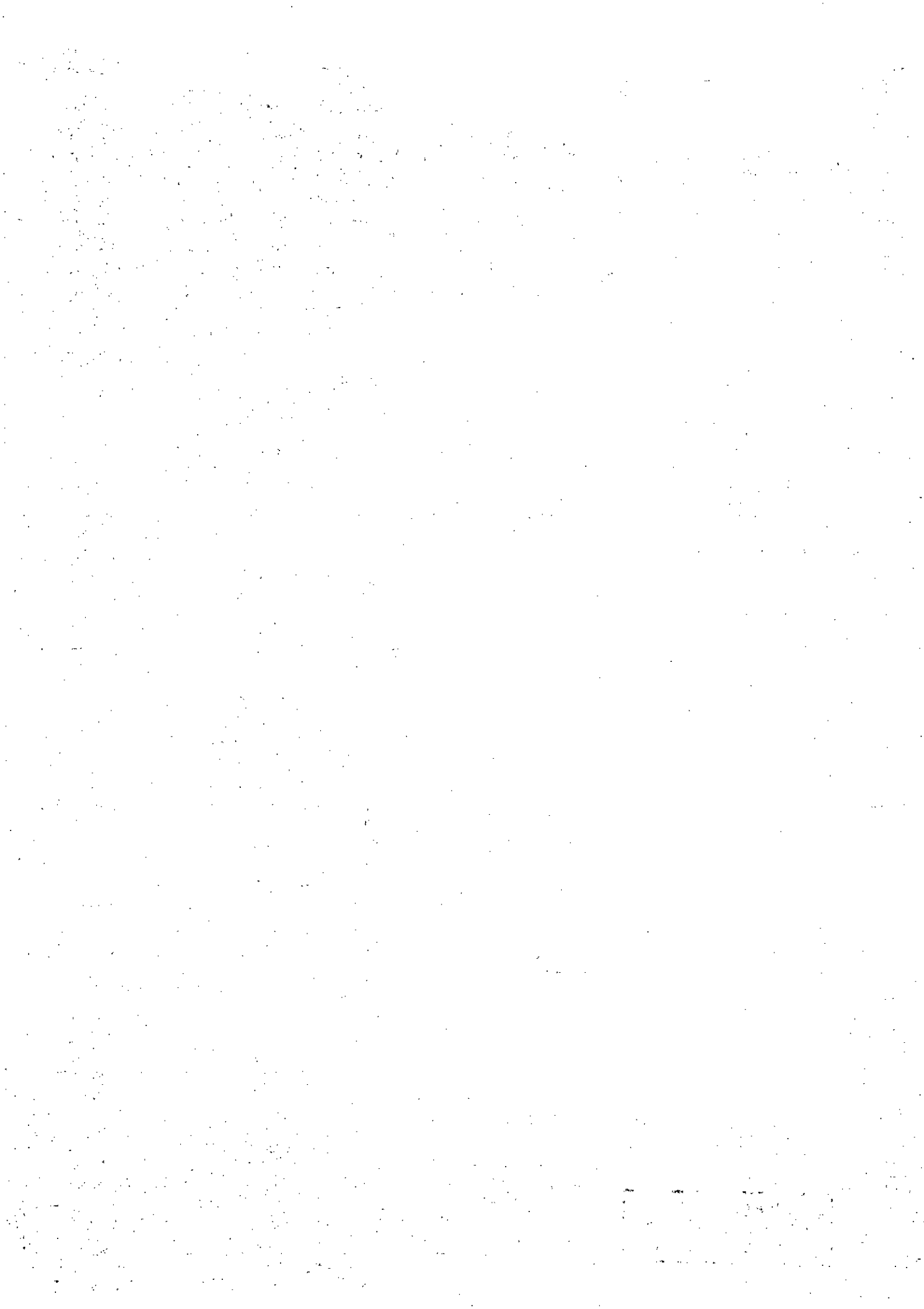
4. Контроль за исполнением постановления возложить на заместителя Губернатора Брянской области Щеглова Н.М.

Губернатор



А.В. Богомаз

09.01.2019,
п. 4-а.



Утверждены
постановлением Правительства
Брянской области
от 24 декабря 2018 г. № 667-п

П Р А В И Л А

подачи заявления о выдаче сертификата на областной материнский
(семейный) капитал и выдачи сертификата (его дубликата)
на областной материнский (семейный) капитал

1. Настоящие Правила подачи заявления о выдаче сертификата на областной материнский (семейный) капитал и выдачи сертификата (его дубликата) на областной материнский (семейный) капитал (далее – Правила) разработаны в соответствии со статьей 4 Закона Брянской области от 11 октября 2011 года № 97-3 «О дополнительных мерах социальной поддержки семей, имеющих детей, на территории Брянской области» (далее – Закон Брянской области № 97-3).

2. Сертификат является именованным документом, подтверждающим право на дополнительные меры государственной поддержки, предусмотренные Законом Брянской области № 97-3 (далее – дополнительные меры социальной поддержки).

3. Сертификат на областной материнский (семейный) капитал оформляется и выдается государственными учреждениями – отделами социальной защиты населения по месту жительства (далее – учреждение социальной защиты населения по месту жительства).

4. Для получения сертификата лица, имеющие право на дополнительные меры социальной поддержки, лично или их законные представители, а также законные представители ребенка (детей), не достигшего(их) совершеннолетия, или законные представители ребенка (детей), достигшего(их) совершеннолетия, но признанного(ых) судом недееспособным(и), ограниченно дееспособным(и), вправе обратиться в учреждение социальной защиты населения по месту жительства в любое время после возникновения права на дополнительные меры социальной поддержки путем подачи заявления о выдаче сертификата (далее – заявление) со всеми необходимыми документами, указанными в пункте 4 настоящих Правил.

Указанные заявление и документы могут быть направлены в учреждение социальной защиты населения по месту жительства по почте. В этом случае подлинники документов не направляются и установление личности, удостоверение верности копий прилагаемых документов и свидетельствование подлинности подписи лица на заявлении осуществляются в установленном законом порядке.

Направление указанных заявления и документов по почте осуществляется способом, позволяющим подтвердить факт и дату отправления.

Датой приема указанных заявления и документов считается дата их регистрации в учреждении социальной защиты населения по месту жительства.

5. Заявление подается с предъявлением оригиналов документов (их копий, верность которых засвидетельствована в установленном законом порядке):

удостоверяющих личность, место жительства лица, имеющего право на дополнительные меры социальной поддержки;

подтверждающих принадлежность к гражданству Российской Федерации ребенка, в связи с рождением (усыновлением) которого у граждан возникло право на дополнительные меры социальной поддержки, а также лиц, указанных в пункте 1 статьи 2 Закона Брянской области № 97-3;

удостоверяющих личность, место жительства и полномочия законного представителя, а также законного представителя ребенка (детей), не достигшего(их) совершеннолетия, или законного представителя ребенка (детей), достигшего(их) совершеннолетия, но признанного(ых) судом недееспособным(и), ограниченно дееспособным(и);

подтверждающих рождение (усыновление) детей;

подтверждающих смерть женщины, родившей (усыновившей) детей, объявление ее умершей, признание ее судом недееспособной, ограниченно дееспособной, ограничение ее судом в родительских правах, лишение ее родительских прав в отношении ребенка, в связи с рождением которого возникло право на дополнительные меры социальной поддержки, совершение ею в отношении ребенка (детей) умышленного преступления, относящегося к преступлениям против личности, – для лиц, указанных в пункте 3 статьи 2 Закона Брянской области № 97-3;

подтверждающих смерть родителей (усыновителей) или единственного родителя (усыновителя), объявление умершими родителей (усыновителей) или единственного родителя (усыновителя), признание их недееспособными, ограниченно дееспособными, ограничение родителей или единственного родителя в родительских правах в отношении ребенка, в связи с рождением которого возникло право на дополнительные меры социальной поддержки, лишение родителей родительских прав, совершение родителями (усыновителями) в отношении ребенка (детей) умышленного преступления, относящегося к преступлениям против личности, – для лиц (их законных представителей), указанных в пунктах 4, 5 статьи 2 Закона Брянской области № 97-3.

В случае если к заявлению не приложены документы или приложены не все документы, учреждение социальной защиты населения по месту жительства возвращает обратившемуся лицу в 5-дневный срок с даты получения этих документов заявление и приложенные к нему документы. Возврат заявления и приложенных к нему документов осуществляется с указанием причины возврата способом, позволяющим подтвердить факт и дату возврата.

6. В заявлении указываются:

наименование учреждения социальной защиты населения по месту жительства, в которое подается заявление;

фамилия, имя, отчество (при наличии), пол, дата и место рождения без сокращений в соответствии с документом, удостоверяющим личность, а также статус лица, имеющего право на получение сертификата (мать, отец, ребенок);

сведения о документе, удостоверяющем личность (вид документа, удостоверяющего личность, серия и номер документа, кем выдан документ, дата его выдачи);

сведения о принадлежности к гражданству;

страховой номер индивидуального лицевого счета застрахованного лица в системе обязательного пенсионного страхования Российской Федерации (при наличии);

сведения о месте жительства (почтовый индекс, наименование региона, района, города, иного населенного пункта, улицы, номер дома, корпуса, квартиры) указываются на основании записи в паспорте или документе, подтверждающем регистрацию по месту жительства (если предъявляется не паспорт, а иной документ, удостоверяющий личность);

контактный телефон;

сведения о законном представителе (фамилия, имя, отчество (при наличии), дата и место рождения, место жительства, контактный телефон, документ, удостоверяющий личность (наименование, серия, номер, кем и когда выдан));

сведения о документе, подтверждающем полномочия законного представителя (вид документа, серия и номер документа, кем выдан документ, дата его выдачи);

сведения о реквизитах юридического лица, в том числе банковских (если законным представителем является юридическое лицо);

сведения о детях (фамилия, имя, отчество (при наличии), пол, реквизиты свидетельства о рождении, дата и место рождения, гражданство);

сведения о ребенке (фамилия, имя, отчество (при наличии), дата рождения, очередность рождения (усыновления)), в связи с рождением (усыновлением) которого возникло право на дополнительные меры социальной поддержки;

сведения о ранее выданном сертификате;

сведения о лишении родительских прав в отношении ребенка (детей), совершении умышленных преступлений против личности в отношении ребенка (детей);

способ получения сертификата: лично, по почте;

сведения об адресе для направления сертификата по почте;

перечень документов, представленных в учреждение социальной защиты населения по месту жительства, необходимых для получения сертификата.

В заявлении также указывается информация о том, что заявитель предупрежден об ответственности за достоверность представленных сведений и что данные, указанные в заявлении, соответствуют представленным документам.

Указанные сведения подтверждаются подписью лица, подающего заявление, с проставлением даты заполнения заявления.

В случае подачи заявления лицом, имеющим право на дополнительные меры социальной поддержки, через законного представителя сведения, указанные в заявлении, подтверждаются подписью законного представителя с проставлением даты заполнения заявления.

Одновременно заявителем представляется согласие на обработку персональных данных.

7. Учреждение социальной защиты населения по месту жительства: осуществляет прием документов, указанных в пункте 4 настоящих Правил;

осуществляет копирование представленных оригиналов документов, заверяет копии и возвращает заявителю оригиналы документов;

проверяет достоверность содержащихся в документах (их копиях) сведений и в случае необходимости запрашивает дополнительные сведения в соответствующих органах:

о лишении родительских прав в отношении ребенка (детей);

об отмене усыновления ребенка, в связи с усыновлением которого возникло право на дополнительные меры государственной поддержки;

о совершении в отношении своего ребенка (детей) умышленного преступления, относящегося к преступлениям против личности;

иные сведения, необходимые для формирования и ведения регистра;

регистрирует заявление и выдает на руки (направляет по почте) расписку-уведомление, в которой указывается дата приема заявления и перечень принятых документов;

производит оформление личного дела заявителя;

выдает на руки (направляет по почте заказным письмом с уведомлением о вручении) сертификат.

8. Решение о выдаче сертификата или об отказе в его выдаче выносится в 30-дневный срок с даты приема заявления со всеми необходимыми документами.

Не позднее чем через 5 дней со дня вынесения решения о выдаче сертификата или об отказе в его выдаче учреждение социальной защиты населения по месту жительства направляет лицу, подавшему заявление, уведомление об удовлетворении его заявления либо об отказе в удовлетворении его заявления. В случае отказа в выдаче сертификата в уведомлении приводятся основания, в соответствии с которыми было принято такое решение.

9. Отказ в удовлетворении заявления о выдаче сертификата осуществляется по следующим основаниям:

1) отсутствие права на дополнительные меры социальной поддержки в соответствии с Законом Брянской области № 97-З;

2) прекращение права на дополнительные меры социальной поддержки по основаниям, установленным пунктами 3, 4, 6 статьи 2 Закона Брянской области № 97-З;

3) представление недостоверных сведений, в том числе сведений об очередности рождения (усыновления) и (или) о гражданстве ребенка, в связи с рождением (усыновлением) которого возникает право на дополнительные меры социальной поддержки;

4) прекращение права на дополнительные меры социальной поддержки в связи с использованием средств областного материнского (семейного) капитала в полном объеме.

Решение об отказе в удовлетворении заявления о выдаче сертификата может быть обжаловано в установленном судебном порядке.

10. В случае возникновения права на областной материнский (семейный) капитал у ребенка (детей) сертификат оформляется на имя ребенка (каждого из детей) и выдается законному представителю (законным представителям) ребенка (детей), не достигшего(их) совершеннолетия, либо самому ребенку (детям), достигшему(им) совершеннолетия, его (их) законному представителю (законным представителям). При достижении ребенком (детьми) совершеннолетия либо при приобретении им (ими) дееспособности в полном объеме до достижения совершеннолетия законные представители обязаны передать сертификат ребенку (детям).

11. В случае утраты (порчи) сертификата учреждением социальной защиты населения по месту жительства выдается его дубликат на основании заявления владельца сертификата (его законного представителя), в котором указываются обстоятельства утраты (порчи) сертификата. Дубликат выдается на основании первичных документов, имеющихся в личном деле заявителя.

В сертификате делается отметка «Дубликат», проставляются номер и серия сертификата, взамен которого выдан дубликат. Номер и серия сертификата с отметкой «Дубликат» заверяются печатью учреждения социальной защиты населения по месту жительства, выдавшего дубликат.

12. Изменение размера областного материнского (семейного) капитала в результате его пересмотра либо в случае распоряжения его частью не влечет замену сертификата.

13. В случае изменения фамилии, имени, отчества владельца сертификата или данных документа, удостоверяющего личность, владелец сертификата (его законный представитель) вправе обратиться в учреждение социальной защиты населения по месту жительства для внесения соответствующих изменений в сертификат с предъявлением документов, подтверждающих указанные изменения.

14. В случае неполной реализации средств областного материнского (семейного) капитала в бланк сертификата вносится запись об остатке суммы областного материнского (семейного) капитала, которая производится

специалистом департамента семьи, социальной и демографической политики Брянской области на лицевой стороне сертификата (цифрами и прописью) с указанием даты. Запись заверяется подписью директора и печатью департамента семьи, социальной и демографической политики Брянской области.

15. Бланки сертификатов являются документами строгой отчетности. Ответственность за учет, хранение и выдачу сертификатов несет должностное лицо, специально уполномоченное руководителем учреждения социальной защиты населения по месту жительства.



Утверждена
постановлением Правительства
Брянской области
от 24 декабря 2018 г. № 667-п

Ф О Р М А
сертификата на областной материнский (семейный) капитал*

(Лицевая сторона)

Герб Брянской области

Российская Федерация

Брянская область

СЕРТИФИКАТ
на областной материнский (семейный) капитал

Серия ОМК-I № ____

Настоящим сертификатом удостоверяется, что

(фамилия, имя, отчество (при наличии))

владельца сертификата, данные документа, удостоверяющего личность владельца)

имеет право на получение областного материнского (семейного) капитала
в соответствии с Законом Брянской области от 11 октября 2011 года № 97-3
«О дополнительных мерах социальной поддержки семей, имеющих детей,
на территории Брянской области» в размере

(сумма областного материнского (семейного) капитала)

(цифрами и прописью) на дату выдачи сертификата)

Настоящий сертификат выдан на основании решения _____

(наименование учреждения, выдавшего сертификат)

от « ____ » _____ 20 ____ г. № _____
(дата и номер решения о выдаче сертификата)

Дата выдачи настоящего сертификата « ____ » _____ 20 ____ г.

М.П.

Руководитель учреждения _____

(подпись)

(расшифровка подписи)

(Оборотная сторона)

1. _____
(фамилия, имя, отчество (при наличии) владельца сертификата,

данные документа, удостоверяющего личность владельца)

**

2. _____
(фамилия, имя, отчество (при наличии) владельца сертификата,

данные документа, удостоверяющего личность владельца)

**

3. _____
(фамилия, имя, отчество (при наличии) владельца сертификата,

данные документа, удостоверяющего личность владельца)

**

*Сертификат на областной материнский (семейный) капитал является бланком строгой отчетности формата А4 (210 x 297 мм). Бланк сертификата изготавливается типографским способом на бумаге плотностью 90 – 100 г/кв. м, позволяющей дальнейшую печать на лазерных и матричных принтерах.

Использование бумаги плотностью 90 – 100 г/кв. м обусловлено требованием длительного срока использования документа, предполагаемой износостойкостью бумаги как к механическому истиранию, так и к химическим окислительным процессам, к солнечному свету. То же относится к красителям и отделочным материалам, используемым в производстве сертификата.

Общий фон бланка сертификата – бледно-голубой, все надписи выполнены черным цветом.

На лицевой стороне бланка нанесены следующие элементы защиты:

- 1) нумерация выполнена высокой печатью, черной краской;
- 2) элементы защиты от ксерокопирования – голографическое тиснение;
- 3) фоновая сетка нанесена в виде узора, образованного пересечением непрерывных четких линий.

**Заполняется учреждением, выдавшим сертификат, в случае изменения фамилии, имени, отчества владельца сертификата, данных документа, удостоверяющего личность владельца сертификата.

